

ASBESTINVENTARIS

Projectomschrijving
Adres
Referentie
Datum

Asbestinventarisatie VTI Gullegem
Oude Ieperstraat 65 te 8560 Gullegem
2015 VTI Gullegem
6 oktober 2022

Locatie
Contactpersoon
Telefoon
Mail

: VTI Gullegem
: Mr. De Backer
: 056412793
: vtigullegem@vtikortrijk.be

Inhoudsopgave

1 INLEIDING

- 1.1. WETTELIJK KADER
- 1.2. INVENTARIS
- 1.3. ACTUALISATIE EN OPVOLGING
- 1.4. RISICO-EVALUATIE
- 1.5. PREVENTIEVE MAATREGELEN / BEHEERSPROGRAMMA'S

2 ASBESTINVENTARIS

- 2.1 BEPERKINGEN VAN DE INVENTARISATIE
- 2.2 BESCHRIJVING VAN DE VERSCHILLENDE LOCATIES EN NIET ONDERZOCHE ZONES
- 2.3 OVERZICHT VAN DE ONDERZOCHE PLAATSEN DIE MOGELIJKS ASBEST BEVATTEN
- 2.4 INDIVIDUELE MATERIAALFICHES

3 BESLUIT

1 INLEIDING

1.1. Wettelijk kader

De problematiek van asbest in het algemeen, en de uitvoering van asbestinventarissen in het bijzonder, is door Ministeriële en Koninklijke Besluiten vastgelegd:

- het Ministerieel Besluit van 22.12.1993 met betrekking tot de bescherming van de werknemers tegen de risico's verbonden aan blootstelling aan kankerverwekkende en mutagene middelen op het werk;
- het K.B. van 23.03.2006 met betrekking tot de bescherming van de werknemers tegen de risico's verbonden aan de blootstelling van asbest;
- het K.B. van 8.06.2007 wijzigend het K.B. van 16.03.2006 met betrekking tot de bescherming van de werknemers tegen de risico's verbonden aan de blootstelling van asbest.

Volgens het Ministerieel Besluit van 22.12.1993, worden de onderzochte producten in 2 categorieën onderverdeeld:

- De eerste categorie bevat de asbest toepassingen die niet gebonden zijn, zoals isolatie, fijne touwtjes, voegen, lijmen, e.d.;
- De tweede categorie bevat producten samengesteld zijn uit asbestcement¹ en andere toepassingen waarin de asbestvezels werden vastgebonden door cement of een ander bindmiddel.

Opmerking: De wet maakt geen onderscheid tussen producten die een kleine of grote asbestfractie bevatten. In de praktijk is de risico-evaluatie verschillend omdat de blootstelling aan asbestvezels verschillend is.

1.2. Inventaris

Volgens art. 5 §1 van het K.B. van 23.03.2006 is er de verplichting van de werkgever om een asbestinventaris op te maken van alle asbesthoudende materialen in alle delen van de gebouwen (met inbegrip van de eventuele gemeenschappelijke delen) en in de arbeidsmiddelen en beschermingsmiddelen op de werkplaats.

De zones waarbij elk contact met de asbestvezels verhinderd of sterk beperkt wordt binnen de normale werkomstandigheden omwille van de moeilijke bereikbaarheid, worden niet in dit rapport opgenomen. Deze inventaris vormt de basis voor het beheersprogramma. Er zal getracht worden een zo volledig mogelijke lijst op te stellen de asbesthoudende materialen.

Methode

Conform de voorschriften van het K.B. is deze inventaris gebaseerd op een nauwkeurig onderzoek van de betrokken locaties, evenwel zonder een staalname en de analyse van de verdachte materialen.

Deze inventaris beperkt zich tot de zichtbare en bereikbare materialen binnen de normale werkomstandigheden.

Identieke materialen die op verschillende plaatsen aanwezig zijn, worden beschouwd als materialen met dezelfde samenstelling.

Op expliciete vraag van de opdrachtgever kan een uitgebreider onderzoek, waarbij specifieke maatregelen worden genomen zoals:

- Analyses van stalen;
- verplaatsingen van machines;
- afbraak, of;
- destructie,

uitgevoerd worden.

De inventaris bestaat enerzijds uit een overzicht van de mogelijks asbesthoudende stoffen in de onderzochte lokalen en anderzijds uit een evaluatie van het blootstellingsrisico voor de gebruikers van deze lokalen.

¹ Cementproduct dat asbest bevat

Elke zone die pas bereikbaar wordt na het opstellen van de inventaris, zal eveneens nauwkeurig onderzocht worden om zo de oorspronkelijke inventaris te vervolledigen. Deze aanvulling zal toegevoegd worden aan het eerste rapport met vermelding « aanvulling op de inventaris ».

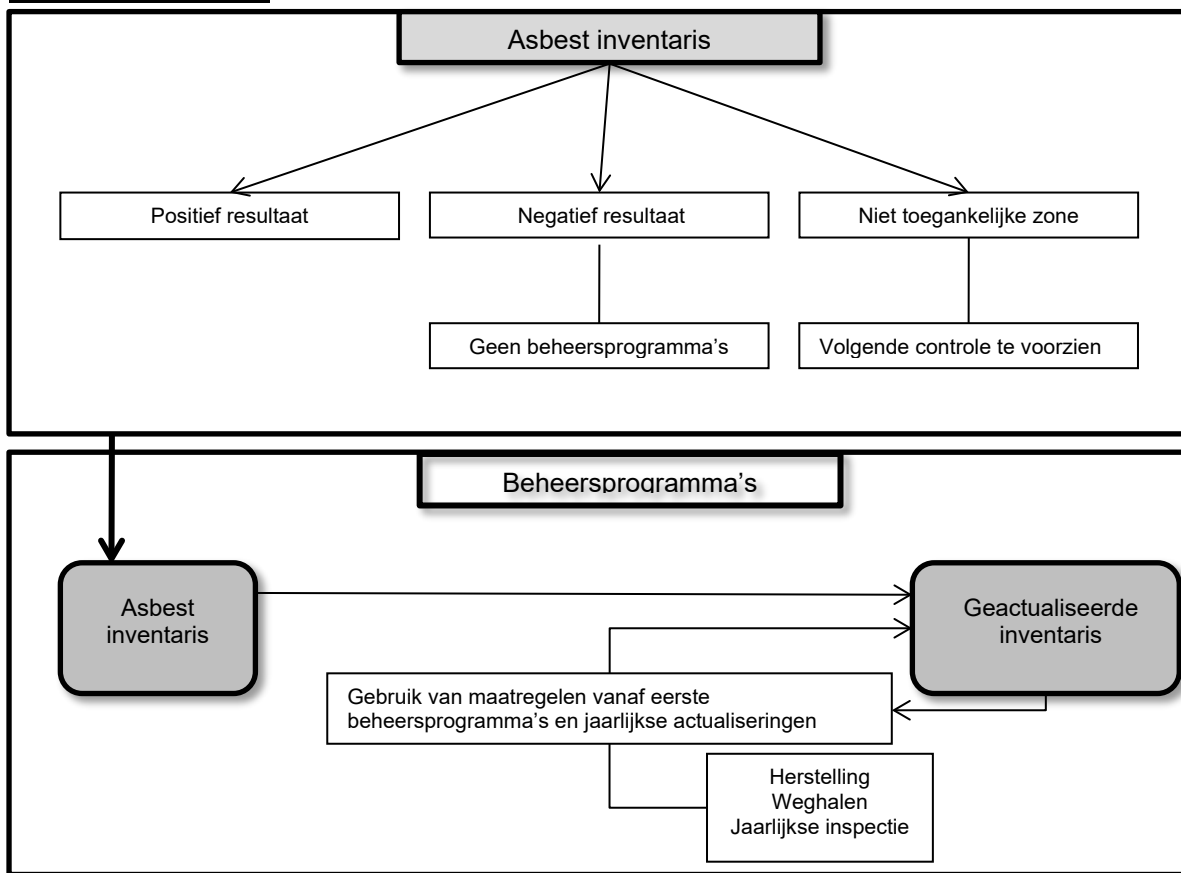
Elke machine die tijdens het onderzoek in werking is, elke werkpost, elke branddeur of elke andere installatie die niet toegankelijk is omwille van veiligheidsredenen of omwille van redenen eigen aan de opdrachtgever wordt als dusdanig vermeld in deze inventaris. Deze machines en/of zones zullen het voorwerp zijn van een volgend onderzoek.

1.3. Actualisatie en opvolging

De regelgeving voorziet minstens één keer per jaar een actualisatie van de asbestinventaris. Dit rapport zal « actualisatie van de inventaris » genoemd worden en zal enkel een her-evaluatie zijn van de materialen die asbest bevatten.

Elke zone die pas na het opstellen van de inventaris bereikbaar wordt, zal eveneens nauwkeurig onderzocht worden om zo de oorspronkelijke inventaris te vervolledigen. Deze aanvulling zal toegevoegd worden aan het eerste rapport met vermelding « aanvulling op de inventaris ».

Verklarend schema:



1.4. Risico-evaluatie

Volgens Afd. V van het K.B. van 23.03.2006 dient, na de vaststelling en identificatie van de materialen die asbest bevatten, een evaluatie te worden uitgevoerd van het mogelijk risico voor blootstelling aan asbestvezels of materialen die asbest bevatten.

De belangrijkste kwalitatieve factoren die bepalen of er al dan niet een risico is, zijn de volgende:

- de toestand van het materiaal;
- de "brokkeligheid" van het materiaal;
- de toegankelijkheid van de lokalen;
- de nabijheid van luchtventilatie of een directe luchtstroom;
- de graad/mate van de activiteit;
- de frequentie van het onderhoud van de locatie waar asbest werd vastgesteld.

Naast deze bovenvermelde factoren is een regelmatige visuele controle zeer belangrijk. Enkel een geschikte opleiding en ervaring laten toe deze visuele controle en risico-evaluatie uit te voeren op een adequate manier.

De aspecten die van toepassing zijn in de risico-evaluatie, worden opgenomen in het evaluatieformulier. Op basis van de resultaten van de risico-evaluatie kan het noodzakelijk zijn een controle van de concentratie aan asbestvezels in de lucht uit te voeren. Dit om de nodige voorzorgsmaatregelen te kunnen nemen.

1.5. Preventieve maatregelen / beheersprogramma's

In art. 12 van het K.B. van 23.03.2006, wordt het volgende bepaald: « De werkgever die uit de inventaris opmaakt dat er asbest aanwezig is in zijn onderneming, stelt een beheersprogramma op. » Dit beheersprogramma heeft tot doel de blootstelling aan asbestvezels tot een minimum te beperken voor de werknemers en andere personen.

Dit beheersprogramma bestaat uit:

1. Een regelmatige beoordeling, minstens eenmaal per jaar, door middel van visuele inspectie van de toestand van het asbest en het asbesthoudend materiaal;
2. De toe te passen preventiemaatregelen;
3. De maatregelen die genomen worden met een overeenkomstige werkplanning wanneer blijkt dat het asbest en het asbesthoudend materiaal in slechte staat verkeert of zich bevindt op plaatsen waar het beroerd of beschadigd kan worden.

Deze aanbevelingen kunnen tot gevolg hebben dat het asbesthoudende materiaal moet worden gefixeerd, ingekapseld, onderhouden, hersteld of verwijderd.

De toepasbare preventieve maatregelen zijn:

- het verwijderen van asbesthoudende materialen²;
- het inkapselen of herstellen van asbesthoudende materialen³;
- het opstellen van een beheers- en onderhoudsprogramma.

Het uitvoeren van een beheers- en onderhoudsprogramma is verplicht, dit om te voorkomen dat de asbestvezels in de lucht zouden vrijkomen. Dit programma bevat onder andere het verwijderen van asbest door middel van aangepaste methodes en het beheer van asbest ter plaatse.

Dit vereist een regelmatige evaluatie door een bevoegde persoon, van de toestand van het asbest of van de asbesthoudende materialen door middel van een visuele controle, conform het K.B. van 16.03.2006, zoals hierboven vermeld.

Op het einde van dit evaluatieproces met betrekking tot het risico op asbest, zullen de inventaris, de risico-evaluatie en het beheersplan moeten geraadpleegd worden uit voorzorg. Indien er asbest aanwezig is, moet het personeel geïnformeerd worden.

² De werken dienen uitgevoerd te worden door gespecialiseerde firma's erkend door de Federale Overheidsdienst voor Werkgelegenheid, Arbeid en Sociaal overleg. De gebruikte en aanvaarde methodes zijn in de bijlagen van het KB van 16 maart 2006, gewijzigd door het KB van 8.06.2007, opgenomen. Deze werken vereisen standaard een milieuvergunning en zijn onderworpen aan controles van bevoegde administraties. Het gehalte aan asbestvezels in de lucht wordt gecontroleerd door een erkend laboratorium.

³ Dit is een methode die toelaat om de asbesthoudende materialen in te kapselen. Deze methode is de snelste en de meest economische op korte termijn omdat deze vermijdt dat het asbest weggenomen moet worden en moet worden vervangen door een ander materiaal. Bij gebruik van deze methode blijven de bepalingen van de asbestinventaris van toepassing. Meer bepaald blijft de jaarlijkse inspectie (beheersprogramma) van de te behandelen locaties vereist.

2 ASBESTINVENTARIS

2.1 Beperkingen van de inventaris

De inventaris wordt steeds systematisch uitgevoerd door deskundig personeel. Toch bestaat er steeds een minieme kans dat er asbestverdachte materialen niet worden opgemerkt. Het aantal bekende toepassingen is dan ook gigantisch.

Ook omwille van constructieve ontoegankelijkheid is het niet altijd mogelijk om verborgen asbesthoudende toepassingen op te merken zoals in verborgen kruipruimtes, asbestcementleidingen die in de fundering zitten, asbestcementstelplaten onder of tussen muren, ondergrondse rioleringen in asbestcement ...

Op locaties waar er na de asbestinventarisatie nog activiteit plaatsvindt, zal er zo weinig mogelijk destructief geïnspecteerd worden en zal de inspectie hoofdzakelijk visueel gebeuren.

Toestellen worden niet gedemonteerd. Alle toestellen die asbest kunnen bevatten, worden geïnventariseerd.

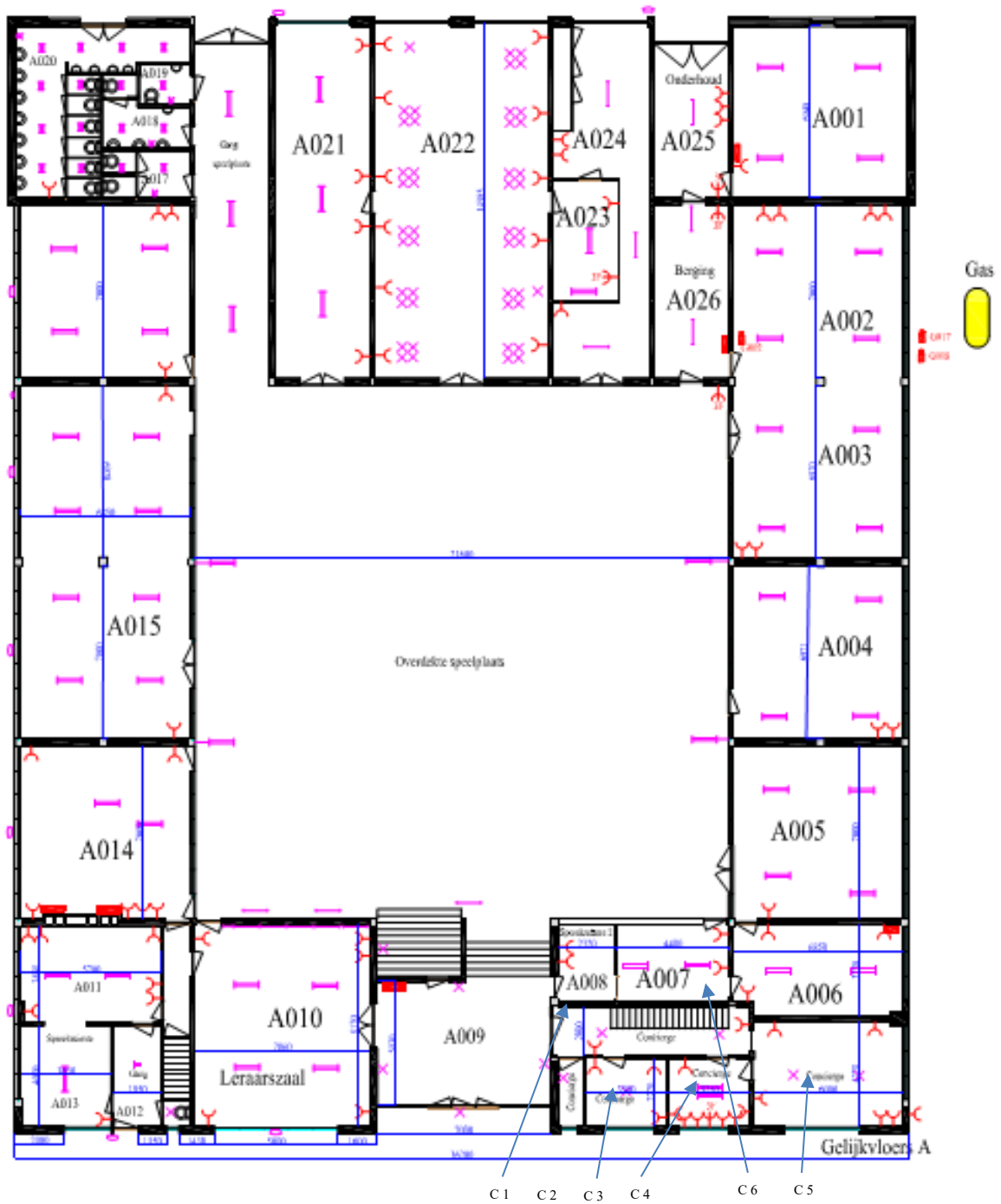
Flensdichtingen kunnen niet allemaal onderzocht worden. Daarom worden alle flensdichtingen die worden aangetroffen als asbestverdacht materiaal beschouwd.

2.2 Beschrijving van de verschillende locaties en niet onderzochte zones

Omwille van de grote van het gebouw, wordt er een opsplitsing gemaakt van het gebouw. Per deel van de opsplitsing wordt een plan bijgevoegd.

- *Controle uitgevoerd op 22/06/2015 door Kurt Desmet*
- *Onder de bekleding van de plafonds en inkapseling van leidingen, kan mogelijks isolatie aangebracht zijn, die asbest bevat. Door de bekleding en de inkapseling is controle niet mogelijk. Bij demontage, moet nagegaan worden of er al dan niet asbesthoudend materiaal zich op die plaatsen bevindt.*
- *Alle zichtbare afvoerleidingen werden in PVC uitgevoerd.*
- *Er werden geen analyses uitgevoerd, dit is enkel een inventarisatie met aanduiding van:*
 - *Vermoedelijk asbesthoudend materiaal;*
 - *Materiaal gekend als asbesthoudend.*
- *Beschrijving van de geïnspecteerde ruimtes:*

Hoofdgebouw:



Lokaal A 001 – A 002 - A 003 – A 004 – A 005: Klaslokaal

Het plafond is voorzien van een bekleding, en de muren zijn bepleisterd.

Het lokaal is voorzien van een schoolbord, dat mogelijks asbest bevat.

Lokaal A 006: Directiebureel

Het plafond is voorzien van een bekleding, en de muren zijn bepleisterd.

Lokaal A 007 – A 008: Ruimte voor directiebureel.

Beide lokalen werden naar één lokaal herleid.

Het plafond is voorzien van een bekleding, en de muren zijn bepleisterd.

Lokaal A 009: Inkom

Bakstenen muren, met bepleistering op de muren

Lokaal A 010 Lerarenzaal

Muren recent bezet met gipsplaten en het plafond is bekleed.

Lokaal A 011 Lerarenzaal

Het plafond is voorzien van een bekleding, en de muren zijn bepleisterd.

Lokaal A 012 Kopieruimte

Het plafond is voorzien van een bekleding, en de muren zijn bepleisterd

Naast A 012 is er een voormalig toilet, dat nu dienst doet als serverruimte

Het plafond is voorzien van een bekleding, en de muren zijn bepleisterd

Lokaal A 013 Lerarenruimte

Het plafond is voorzien van een bekleding, en de muren zijn bepleisterd

Lokaal A 014 Secretariaat

Het plafond is voorzien van een bekleding, en de muren zijn bepleisterd

Lokaal A 015 – A 016: Klaslokaal

Het plafond is voorzien van een bekleding, en de muren zijn bepleisterd.

Het lokaal is voorzien van een schoolbord, dat mogelijks asbest bevat.

Lokaal A 017 Damestoiletten

Hier werden geen asbesthoudende materialen gebruikt, gelet op de recente herinrichting.

Lokaal A 018 Herentoiletten

Hier werden geen asbesthoudende materialen gebruikt, gelet op de recente herinrichting.

Lokaal A 019 Mindervalidentoilet

Hier werden geen asbesthoudende materialen gebruikt, gelet op de recente herinrichting.

Lokaal A 020 Urinoirs

Hier werden geen asbesthoudende materialen gebruikt, gelet op de recente herinrichting.

Gang Speelplaats

Bepleisterde muren en plafond.

Lokaal A 021 Kleedkamers

Het plafond is voorzien van een bekleding, en de muren zijn bepleisterd

Lokaal A 022 Refter

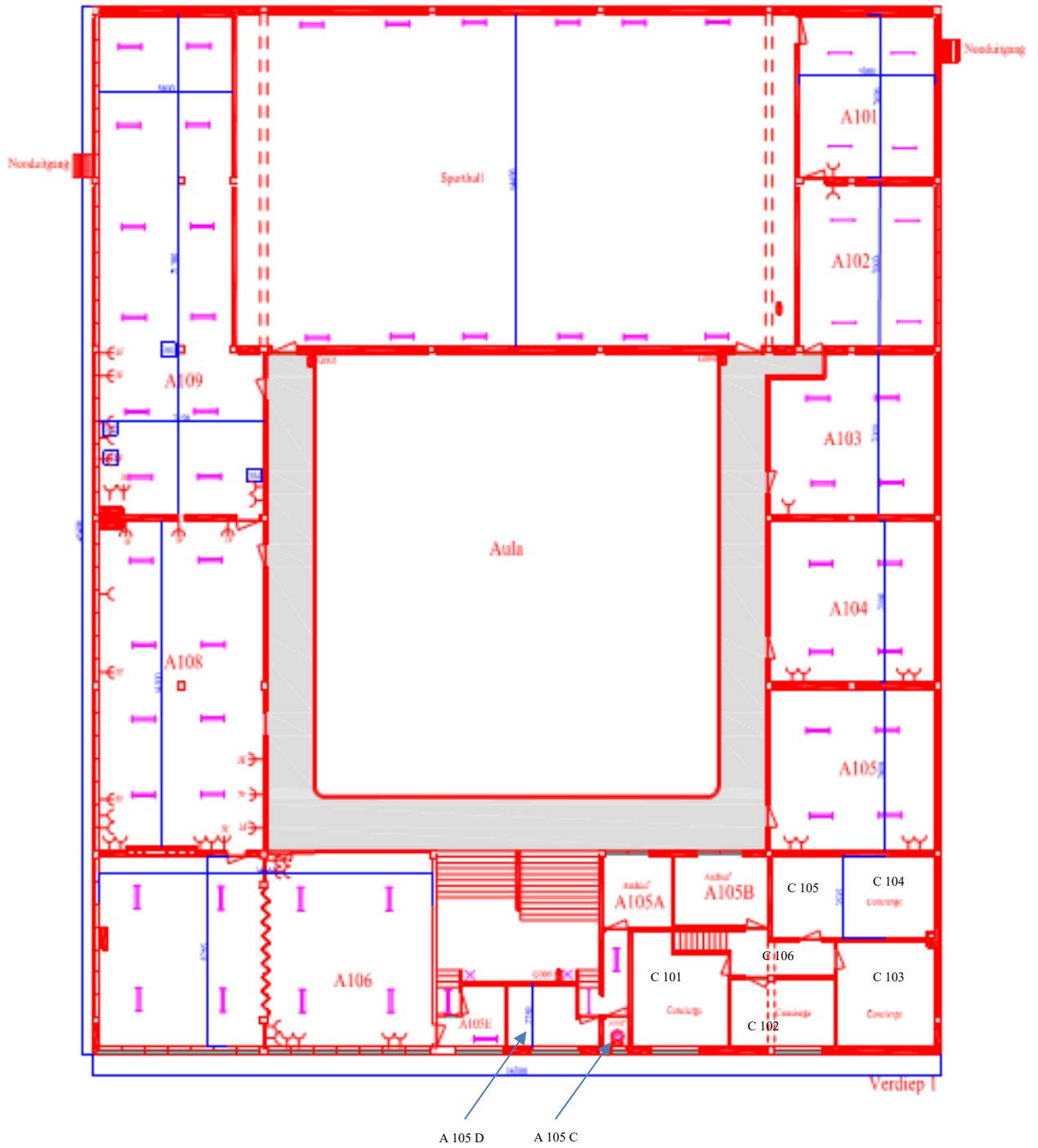
Het plafond is voorzien van een bekleding, en de muren zijn bepleisterd

Lokaal A 023 Keuken / Afwasruimte / Wasplaats

Het plafond is voorzien van een bekleding, en de muren zijn voorzien van platen met formica.

*Lokaal A 024 Stapelplaats**Opslagruimtes in spaanderplaten, niet toegankelijk.**Muren bepleisterd en plafond bekleed met geschilderde houtvezelplaten.**Lokaal A 025 Onderhoudslokaal**Muren bepleisterd, plafond bekleed met geschilderde houtvezelplaten**Lokaal A 026 Berging**Muren bepleisterd, plafond bekleed met geschilderde houtvezelplaten**Overdekte speelplaats**Ruimte binnenin de klaslokalen. Plafond voorzien van licht doorlatende kunststof golfplaten.**Traphal naar eerste verdieping**De traptreden zijn mogelijks asbesthoudend.**Conciërgewoning, ruimte C1: Inkom en traphal**Bepkeisterde muren en bekleed plafond**Conciërgewoning, ruimte C2: Toilet**Bepkeisterde muren en bekleed plafond**Conciërgewoning, ruimte C3: Kleine kamer**Bepkeisterde muren en bekleed plafond**Conciërgewoning, ruimte C4: Keuken**Muren deels betegeld en deels bepleisterd. Plafond bepleisterd.**Conciërgewoning, ruimte C5: Leefruimte**Bepkeisterde muren en bekleed plafond**Conciërgewoning, ruimte C6: Bergruimte onder de trap**Bepkeisterde muren.*

Hoofdgebouw 1° verdieping



*Lokaal A 101 Stockageruimte sportmateriaal**Het plafond is bekleed en de muren zijn bepleisterd.**Lokaal A 102 Kleedkamer**Het plafond is voorzien van een bekleding, en de muren zijn bepleisterd.
Het lokaal is voorzien van een schoolbord, dat mogelijks asbest bevat.**Lokaal A 103 – A 104: Vaklokaal afdeling hout**Het plafond is voorzien van een bekleding, en de muren zijn bepleisterd.
Het lokaal is voorzien van een schoolbord, dat mogelijks asbest bevat.**Lokaal A 105: Computerlokaal**Het plafond is voorzien van een bekleding, en de muren zijn bepleisterd.
Het lokaal is voorzien van een schoolbord, dat mogelijks asbest bevat.**Lokaal A 105 A: Archiefruimte:**Het plafond is voorzien van een bekleding, en de muren zijn bepleisterd.**Lokaal A 105 B: Archiefruimte:**Het plafond is voorzien van een bekleding, en de muren zijn bepleisterd.**Lokaal A 105 C: Herentoilet**Het plafond is voorzien van een bekleding, en de muren zijn bepleisterd.**Lokaal A 105 D: EHBO – lokaal**Het plafond is voorzien van een bekleding, en de muren zijn bepleisterd.**Lokaal A 105 E: Archiefruimte:**Het plafond is voorzien van een bekleding, en de muren zijn bepleisterd en deels voorzien van geschilderde houtvezelplaten.**Lokaal A 106 – A 108 – A 109: Vaklokaal elektriciteit**Het plafond is voorzien van een bekleding, en de muren zijn bepleisterd.**Traphal naar verdieping**De trap treden zijn mogelijks asbesthoudend.**Sporthal**De bekleding van het plafond links en rechts aan de ingang is voorzien van materialen die mogelijks asbesthoudend zijn.**De muren bestaan uit metselwerk en hout**Gangpad voor de klassen**Vloer is betegeld, open naar de binnenkant van het gebouw.**Conciërgewoning C 101: Badkamer**Het plafond is bepleisterd, en de muren zijn deels bepleisterd en deels betegeld.**Conciërgewoning C 102: Slaapkamer**Het plafond is voorzien van een bekleding, en de muren zijn bepleisterd.*

Conciërgewoning C 103: Slaapkamer

Het plafond is voorzien van een bekleding, en de muren zijn bepleisterd.

Conciërgewoning C 104 – C 105: Slaapkamers

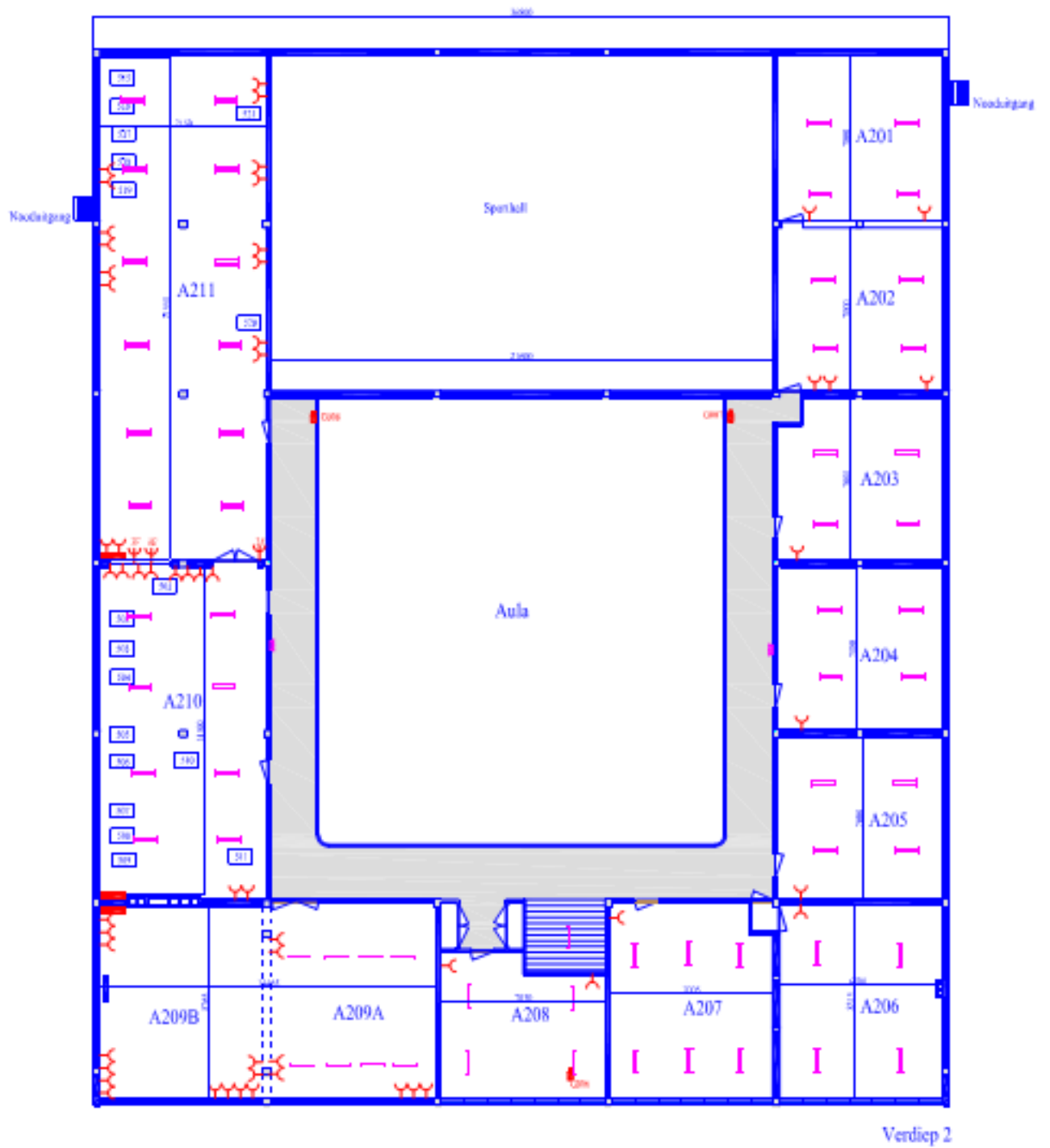
Het plafond is voorzien van een bekleding, en de muren zijn bepleisterd.

Tussen beide kamers is een scheidingswand in gipsplaten voorzien. Het ogenblik waarop deze gipsplaten geplaatst werden is niet direct te achterhalen, waardoor de kans bestaat dat het asbesthoudend materiaal bevat.

Conciërgewoning C 106: Hal

Het plafond is voorzien van een bekleding, en de muren zijn bepleisterd.

Hoofdgebouw 2° verdieping



Lokaal A 201 – A 202 – A 203 – A 204 – A 205 – A 206 – A 207 – A 210 – A 211: klaslokaal

*Het plafond is voorzien van een bekleding, en de muren zijn bepleisterd.
Het lokaal is voorzien van een schoolbord, dat mogelijks asbest bevat.*

Lokaal A 208 Traphal

*Het plafond is voorzien van een bekleding, en de muren zijn bepleisterd.
De traptreden zijn mogelijks asbesthoudend.*

Lokaal A 209 A

*Het plafond is voorzien van een bekleding, en de muren zijn bepleisterd.
Het lokaal is voorzien van een schoolbord, dat mogelijks asbest bevat.*

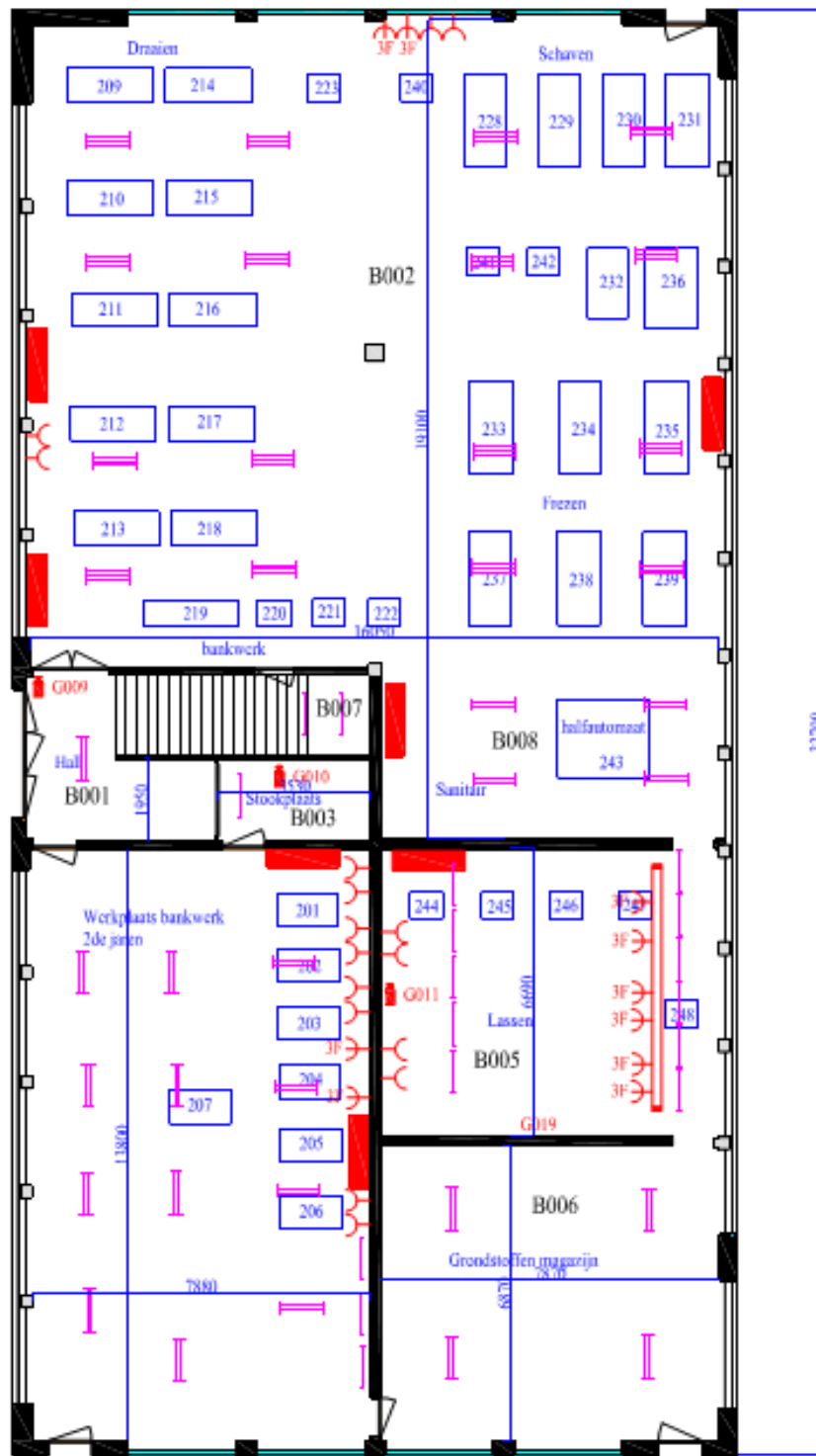
Lokaal A 209 B Computerklas

Het plafond is voorzien van een bekleding, en de muren zijn bepleisterd.

Gangpad voor de klassen

Vloer is betegeld, open naar de binnenkant van het gebouw.

B – gebouw, gelijkvloers:



Gelijkvloers B

Lokaal B 001 Inkom

Het plafond is bekleed en de muren zijn bepleisterd.

Lokaal B 002 Werkplaats

Het plafond is bekleed met karton en de muren zijn bepleisterd. Binnenin de werkplaats is er een inkapseling voorzien van verschillende buizen die tegen het plafond lopen. Mogelijks kunnen die buizen voorzien zijn van isolatiemateriaal.

Lokaal B 003 Stookplaats

Recent aangebrachte isolatie.

Lokaal B 004 Werkplaats bankwerk

Het plafond is bekleed en de muren zijn bepleisterd.

Lokaal B 005 Werkplaats

*Het plafond is bekleed en de muren zijn bepleisterd.
Het lokaal is voorzien van een schoolbord, dat mogelijks asbest bevat.*

Lokaal B 006 Klaslokaal

*Het plafond is bekleed en de muren zijn bepleisterd.
Het lokaal is voorzien van een schoolbord, dat mogelijks asbest bevat.*

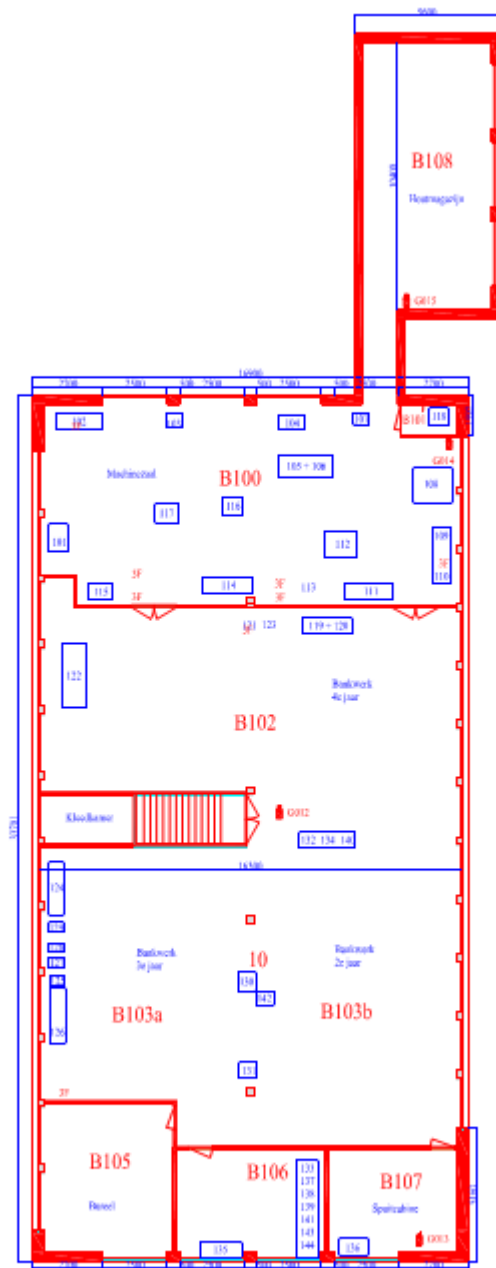
Lokaal B 007 Stockage ruimte

Mogelijks werden hier asbesthoudende isolatiematerialen gebruikt.

Lokaal B 008

Het plafond is bekleed en de muren zijn bepleisterd.

B – gebouw, 1^o verdieping



Verdiep 1

Lokaal B 100 Werkplaats houtbewerking

Het plafond is bekleed en de muren zijn bepleisterd.

Lokaal B 101 Inkapseling motor stofafzuiging, stockage plaats

Het plafond is deels bekleed en de muren zijn bepleisterd.

Lokaal B 102 werkplaats bankwerk

Het plafond is bekleed en de muren zijn bepleisterd.

Het lokaal is voorzien van een schoolbord, dat mogelijks asbest bevat.

Lokaal B 103 a Werkplaats bankwerk

Het plafond is bekleed en de muren zijn bepleisterd.

Het lokaal is voorzien van een schoolbord, dat mogelijks asbest bevat.

Lokaal B 103 b Werkplaats bankwerk

Het plafond is bekleed en de muren zijn bepleisterd.

Lokaal B 104 Kleedkamer

Lokaal B 105 Werkplaatsklas

Het plafond is bekleed en de muren zijn bepleisterd.

Lokaal B 106 opslag Hout

Het plafond is bekleed en de muren zijn bepleisterd.

Lokaal B 107 Spuitkamer

Het plafond is bekleed met gipsplaten en de muren zijn bepleisterd.

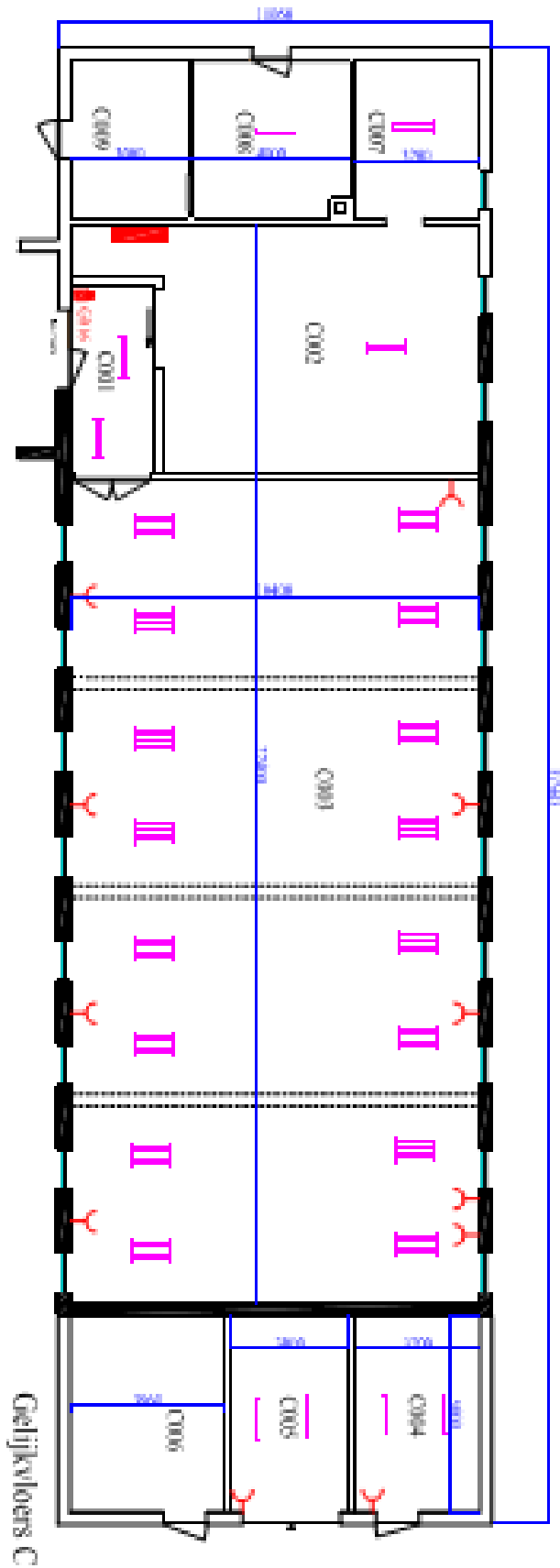
Lokaal B 108 Magazijn hout

Het plafond is bekleed en de muren zijn bepleisterd.

Traphal

Het plafond is bekleed.

C – gebouw, gelijkvloers:



*Lokaal C 001 Inkom**Het plafond is bekleed en de muren zijn bepleisterd.**Lokaal C 002 Stockageruimte**Het plafond is bekleed en de muren zijn deels bepleisterd en deels betegeld.**Lokaal C 003 Speelzaal**Het plafond is bekleed en de muren zijn bepleisterd.**Lokaal C 004 Stockageruimte**Het plafond is bepleisterd en de muren zijn in baksteen.**Lokaal C 005 Garage**Het plafond is bekleed en de muren zijn in baksteen.**Lokaal C 006 Opslag houtstof**Het plafond is bekleed en de muren zijn bepleisterd.**Lokaal C 007 Stockageruimte**Het plafond is in beton en de muren zijn bepleisterd.**Lokaal C 008 Stockageruimte afval, met oog op afvoer**Het plafond is bekleed en de muren zijn deels betegeld en deels bepleisterd.**Lokaal C 009 Stockageruimte gevaarlijke stoffen**Het plafond is bekleed en de muren zijn deels in baksteen en deels bepleisterd.*

2.3 Overzicht van de onderzochte plaatsen die mogelijk asbest bevatten

Risico-evaluatie

Materiaal fiche	Type (T)	Staat (S)	Blootstelling (B)	Totaal (TxSxB)	Uitvoeringstermijn
001	1	1	100	100	Lange termijn
002	1000	10	1	10000	Lange termijn
003	1	10	100	1000	Lange termijn
004	1	100	10	1000	Lange termijn
005	1	1	100	100	Lange termijn

Evaluatiecriteria

Type	Staat van het materiaal	Blootstelling
Hechtgebonden asbest = 1 Niet-hechtgebonden asbest = 1000	Onbeschadigd = 1 Licht beschadigd = 10 Sterk beschadigd = 100	Zelden = 1 Gemiddeld = 10 Vaak = 100

Uitvoeringstermijn

Resultaat (T x S x B)	Uitvoeringstermijn
X ≤ 10000	Lange termijn
X = 10000	Korte termijn
10000 < X ≤ 10000000	Dringend

Indien niet aangetoond kan worden of een materiaal asbesthoudend is, maar deze visueel als asbestverdacht aangemerkt wordt, is deze ook in de tabel opgenomen.

Verklaring tabel

Aanwezigheid

Afkorting	Volledige benaming	Definitie
AM	Asbesthoudend Materiaal	Materiaal waarvan aangetoond is dat het asbest bevat aan de hand van een analyse in een erkend laboratorium.
VAM	Vermoedelijk Asbesthoudend Materiaal	Materiaal dat niet geanalyseerd werd in een erkend laboratorium maar dat vermoedelijk asbesthoudend is.
MGA	Materiaal Gekend als Asbesthoudend	Materiaal dat niet geanalyseerd werd in een laboratorium maar waarvan de aanwezigheid van asbest in het materiaal gekend is.

Start aanpak

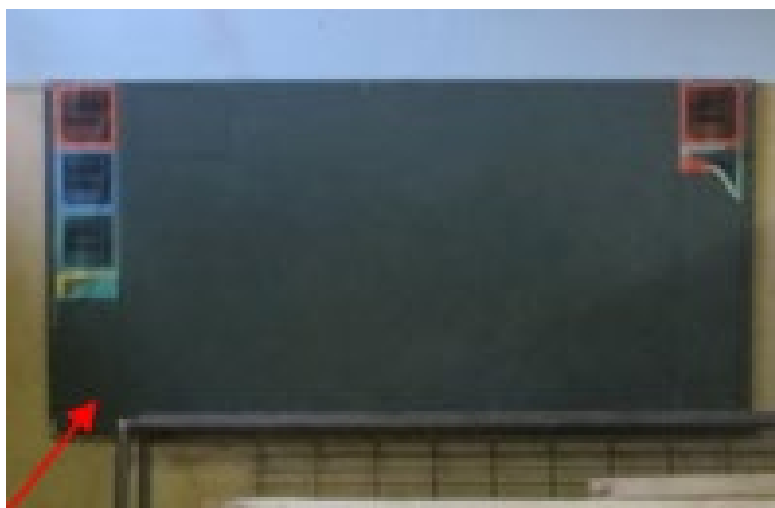
Start aanpak	Definitie
Dringend	De aanbeveling dient onmiddellijk uitgevoerd te worden zonder vertraging. De toegang van technisch en niet technisch personeel of bewoners dient beperkt te worden door middel van pictogrammen.
Korte termijn	De aanbeveling kan uitgevoerd worden met een « redelijke » vertraging (1 jaar). De toegang van technisch en niet technisch personeel of bewoners dient beperkt te worden door middel van pictogrammen.
Lange termijn	De aanbeveling mag uitgevoerd te worden op lange termijn of tijdens geplande inrichtingswerken. Er is een minimale jaarlijkse controle vereist van het asbesthoudende materiaal op mogelijke wijzigingen.

Staat van het materiaal

Vastgestelde schade	Definitie
Geen schade	Geen sporen van schade op het zichtbare deel van het materiaal
Licht beschadigd, geërodeerd	Tekenen van slijtage, erosie, licht beschadigd deklaag op het zichtbare deel van het materiaal;
Zwaar beschadigd	Geërodeerd, gebroken, gefragmenteerd materiaal waarvan de interne massa zichtbaar is.

2.4 Individuele materiaalfiches

Materiaalfiche



Nummer van de toepassing		001	
Locatie	Gebouw	Hoofdgebouw B - gebouw	
	Lokalen	A 001 – A 002 – A 003 – A 004 – A 005 – A 015 – A 016 – A 102 – A 103 – A 104 – A 105 – A 209 a – B 005 – B 006 – B 102 – B 103a	
	voorwerp	Schoolbord	
Type materiaal		onbekend	
Aantal staalnames		geen	
Geschatte hoeveelheid	Kleur	Oppervlakte	Aantal
			-
Toegankelijkheid	Toegankelijk:	ja	
	Zichtbaar:	ja	
Oppervlaktebehandeling		-	
Beschadiging		ja (omschrijf)	nee
Besluit			
Materiaal gekend als asbesthoudend			

Materiaalfiche



Nummer van de toepassing		002	
Locatie	Gebouw	B - gebouw	
	Lokaal	B 007	
	voorwerp	Isolatie	
Type materiaal		onbekend	
Aantal staalnames		geen	
Geschatte hoeveelheid	Kleur	Oppervlakte	Aantal
			-
Toegankelijkheid	Toegankelijk:	ja	
	Zichtbaar:	ja	
Oppervlaktebehandeling		-	
Beschadiging		Ja, isolatiemateriaal niet meer ingekapseld in het omhulsel	nee
Besluit			
Vermoedelijk asbesthoudend materiaal			

Materiaalfiche

Nummer van de toepassing		003	
Locatie	Gebouw	Hoofdgebouw	
	Lokalen	Gelijkvloers, trap naar verdieping 1° verdieping, trap naar verdieping	
	voorwerp	Traptreden	
Type materiaal		onbekend	
Aantal staalnames		geen	
Geschatte hoeveelheid	Kleur	Oppervlakte	Aantal
			-
Toegankelijkheid	Toegankelijk:	ja	
	Zichtbaar:	ja	
Oppervlaktebehandeling		-	
Beschadiging		Ja, traptreden gebarsten	nee

Besluit

Materiaal gekend als asbesthoudend

Materiaalfiche

Nummer van de toepassing		004	
Locatie	Gebouw	A – gebouw	
	Lokaal	Sporthal	
	voorwerp	Afdichting boven	
Type materiaal		onbekend	
Aantal staalnames		geen	
Geschatte hoeveelheid	Kleur	Oppervlakte	Aantal
			-
Toegankelijkheid	Toegankelijk:	ja	
	Zichtbaar:	ja	
Oppervlaktebehandeling		-	
Beschadiging		Ja, beschadigd	nee
Besluit			
Vermoedelijk asbesthoudend materiaal			

Materiaalfiche			
Scheidingswand in gipsplaten			
Nummer van de toepassing		005	
Locatie	Gebouw	A – gebouw	
	Lokaal	C 104 – C 105	
	voorwerp	Scheidingswand	
Type materiaal		Gipsplaten, type onbekend	
Aantal staalnames		geen	
Geschatte hoeveelheid	Kleur	Oppervlakte	Aantal
			-
Toegankelijkheid	Toegankelijk:	ja	
	Zichtbaar:	ja	
Oppervlaktebehandeling		-	
Beschadiging		Ja (omschrijf)	nee
Besluit			
Vermoedelijk asbesthoudend materiaal			

3 BESLUIT

Tijdens het opstellen van deze inventaris, **hebben wij duidelijk asbest vastgesteld**. Deze vaststelling beperkt zich tot de onderzochte lokalen (volgens de toegankelijkheid en de veiligheid).

Gebouw/Lokaal	Plaatsbepaling van AM ⁴ , VAM ⁵ of MGA ⁶	Aanbeveling	Nr. fiche	Geschatte hoeveelheid
Gebouw A gelijkvloers				
Schoolborden	MGA	Type 4	001	7 stuks
Traptreden naar verdieping	MGA	Type 1	003	
Gebouw A 1^o verdieping				
Schoolborden	MGA	Type 4	001	4 Stuks
Traptreden naar verdieping	MGA	Type 1	003	
Afdichting in sporthal	VAM	Type 4	004	8 m ²
Scheidingswand conciërgewoning	VAM	Type 4	005	10 m ²
Gebouw A 2^o verdieping				
Schoolborden	MGA	Type 4	001	1 stuk
Traptreden	MGA	Type 1	003	
B – gebouw gelijkvloers				
Schoolborden	MGA	Type 4	001	2 Stuks
Isolatiemateriaal	VAM	Type 1	002	
B – gebouw 1^o verdieping				
Schoolborden	MGA	Type 4	001	2 stuks

Verklaring:Aanbeveling (type)

Aanbeveling (type)	Definitie
Type 1: Het herstellen door het afsluiten met een fixeersmeersel	Een fixatiemateriaal aanbrengen op de beschadigde delen.
Type 2: Het luchtdicht inkapselen	Het aanbrengen van een luchtdichte bescherming rond het materiaal.
Type 3: Het weghalen van het materiaal	Het weghalen van het asbesthoudend materiaal zoals voorgeschreven in de regelgeving.
Type 4: Jaarlijkse visuele inspectie	Minimale jaarlijkse controle van het asbesthoudende materiaal op mogelijke wijzigingen.

De inventaris werd uitgevoerd volgens de regels van de kunst in de omstandigheden waarin het gebouw zich bevond ten tijde van de inspectie.

De gebruikte plannen kunnen niet gebruikt worden voor de opmaak van een meetstaat.

Naam en handtekening**Kurt Desmet****Datum : 6 oktober 2022**

⁴ Asbesthoudend materiaal

⁵ Vermoedelijk Asbesthoudend Materiaal

⁶ Materiaal Gekend als Asbesthoudend